



第一时间 掌握关键信息

——“财信通”牛势开启

财信通网站: www.1008833.com



大盘经受 CPI 考验

政策变动不改反弹趋势

2008年5月12日下午,中国人民银行网站上刊登再次上调准备金的消息,正如笔者前期分析一样,在相对较好的CPI数据出台同时,一定会引起进一步紧缩政策的出台,但幅度不应很大。面对这样新的消息,笔者仍然坚定分析认为,前期大盘在上周出现巨幅波动就是提前预期这样的消息,加

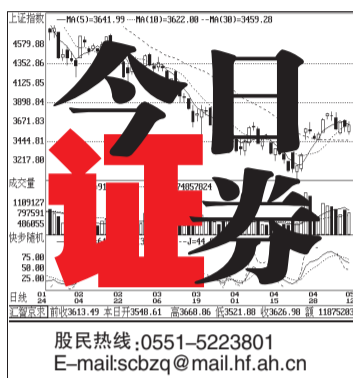
上上周五尾盘向上和昨日全天震荡回暖,说明没有失去游资等阳光资金的做多意愿,所以,评价再次上调0.5个百分点对于股市的影响本人看来,应该也不是很大。

基本上看,4月份CPI季度环比增幅从3月份的9.1%升至9.7%,表明政府距离实现抑制通胀的目标还有很长一段路要走,通胀压力未见减弱,故政府会继续保持紧缩立场。不过,考虑到A股市场上周经历了较为激烈的调整,市场忧虑情绪或被提前释放;并且,中国平安暂停再融资等政策性利好仍不断释放,管理层对股市的呵护心态较为明显,市场人气也是

体现在这样的一种局面中,所以昨日浦发银行虽有4.12亿股限售股解禁,但其股价仍维持缩量窄幅调整后出现尾盘震荡上冲的格局,反映投资者心态较为平稳,料将令投资者对本周四交通银行132.43亿股限售股解禁的忧虑情绪有所纾缓。所以,在这样的客观局面的前提下,反弹是可以期待但不是很迅猛向上,一定要提前做好反复的准备,不要来回买卖缩进操作,相对谨慎应该是十分有必要的,本周夯实支撑后,反弹格局在5月份还是可以看好大好局面的。所以综合市场所有因素来看,本周大盘有望迎来进一步反弹行情,一旦前半周市场能出现靠近3500点的阴

线调整时候,或许也是不错的建仓机会。

根据近期盘面来分析,笔者给投资者提出几点建议,首先在具备防御通胀和产业正在升级的行业中选择投资品种,如百货、医药、新能源、3G、铁路、军工等优质股;其次,蓝筹股仍是机构的核心资产配置,超跌蓝筹股可能成为大盘反弹的主力军,关注沪深300中有业绩支撑且前期跌幅较大的二线蓝筹股,回避“大小非”解禁数量较大个股;最后,波段操作主题式投资机会,留意直接受益于资产注入、世博、迪斯尼概念的上海本地股,关注奥运、“三通”、创业板等板块。 国元证券 康洪涛



资本视界

沪市公司须书面督促股东合规减持

从多家上市公司处获悉,上周五,上海证券交易所在其外部网“上市公司专区”专门向沪市公司发布了《关于督促上市公司股东认真执行减持解除限售存量股份的通知》。《通知》要求各上市公司立即向持有本公司1%以上限售股份的股东书面去函,督促其认真执行相关规则。对未尽督促提醒之责的上市公司,上交所将予以严肃处理。情节严重的,还将报请有关部门,对上市公司融资、资产重组、股权激励等行政许可事项予以冷淡对待。《通知》还要求上市公司主动了解持有本公司1%以上限售股份股东的账户信息,定期查询其股份变动情况,及时向交易所上市部报告一个月内通过集中竞价交易系统减持解除限售存量股份数量接近1%的情形。

传管理层将再出新规 融资门或彻底根绝?

上周六国内一家著名财经媒体报道称,管理层将要推出《上市公司公开发行证券预案》,对再融资进行规范。这一《预案》无疑是市场最大的焦点。据报道,管理层正谋求进一步加强公开发行证券的信息披露,近期有望推出《上市公司公开发行证券预案》,要求上市公司谋求再融资时需要编制发行预案,并作为附件,与董事会决议同时刊登。在预案中有五项比较重要的内容,分别是公开发行证券方案概要、本次融资必要性和融资方式合理性分析、本次募集资金使用的可行性分析、本次发行对公司影响的分析和其他有必要披露的事项。长城证券分析师左嘉认为,从该报道的内容上看,提及较多的《预案》细节,可信度较高,而且也正是目前市场关注的热点,结合目前多家上市公司再融资方案已经在证监会排队申请的情况看,这一《预案》近期浮出水面的可能性较大。因为这个预案的诸多细节表明,就是要把上市公司再融资的门槛提高,因此,必须在上市公司大规模再融资批复前出台。

跌时助跌 涨时助涨

市场报讯(记者 刘升) 随着4月份CPI数据的出台,央行周一下午果断地宣布上调存款准备金率,这与4月15日的做法如出一辙,似乎开始形成一种定式了,在经济数据公布后,及时进行政策调整,使预期明朗化。

从2007年至今,央行已经上调了十几次存款准备金率,虽然说此举是针对宏观面的,但是毕竟对股市存在一定的影响,但是影响也不全是负面的。从这十几次政策对股市的影响情况来看,在2007年9月份之前,基本上是上调一次,大盘涨一次,

是正面的影响,而从2007年9月份以后,上涨和下跌就开始交替出现了,而特别是在今年,上调存款准备金率对市场的影响要偏负面一点。总结一下我们可以看出,其实对于货币政策而言,对股市的影响可以说是跌时助跌、涨时助涨,但并不能改变市场的趋势。目前市场在直接政策的干预下,已经出现反弹走势并且还没有完全到位,对此市场已经达成共识,因此政策的调整不会突然改变市场本身的运行节奏,投资者此时不必过于担心。当然,对市场的短线影响可能会存在,但短线的波动对于一

些强势股来说仍然是一个不错的介入机会。

有分析师认为,从理性角度分析,短线继续调整可能形成中期“超跌”。实际上,周三公布的数据与市场此前预期几乎完全一致,地产、银行等受调控预期影响较大的板块在周初已经大幅下跌,对高企的CPI数据进行了提前消化。再看业绩情况,银行板块07年业绩平均增长70%以上,今年一季度已发布的业绩预告均为增长50%甚至100%以上,相当多的银行股2008年动态市盈率低于20倍,从A股历史估值水平判断,已处于底部区

域。即使出台进一步的调控措施,只要力度不是过猛,也不会对银行股业绩和估值造成决定性的影响,消息公布后的短线下跌也可能是确定风险的最后释放。此外,我们还注意到一些积极信号,3月CPI涨幅环比下降0.7%,而一季度GDP增长仍有10.6%,市场最担心的“滞胀”情况并没有出现,这也意味着在高通胀的同时,上市公司整体业绩也可能保持较高增长水平,将有助于大盘逐渐形成中期底部。因此,短期大盘或将震荡下探,但目前位置已进入中期底部区域。

存款准备金率历次调整后的股市表现

| 次数 | 公布时间 | 调整前 | 调整后 | 幅度 | 公布后首个交易日沪指表现 |
|----|-----------|-------|-------|------|--------------|
| 14 | 08年05月12日 | 16% | 16.5% | 0.5% | - |
| 13 | 08年04月16日 | 15.5% | 16% | 0.5% | 下跌2.09% |
| 12 | 08年03月18日 | 15% | 15.5% | 0.5% | 上涨2.53% |
| 11 | 08年01月16日 | 14.5% | 15% | 0.5% | 下跌2.63% |
| 10 | 07年12月08日 | 13.5% | 14.5% | 1% | 上涨1.38% |
| 9 | 07年11月10日 | 13% | 13.5% | 0.5% | 下跌2.4% |
| 8 | 07年10月13日 | 12.5% | 13% | 0.5% | 上涨2.15% |
| 7 | 07年09月06日 | 12% | 12.5% | 0.5% | 下跌2.16% |
| 6 | 07年07月30日 | 11.5% | 12% | 0.5% | 上涨0.68% |
| 5 | 07年05月18日 | 11% | 11.5% | 0.5% | 上涨1.04% |
| 4 | 07年04月29日 | 10.5% | 11% | 0.5% | 上涨2.16% |
| 3 | 07年04月5日 | 10% | 10.5% | 0.5% | 上涨0.43% |
| 2 | 07年02月16日 | 9.5% | 10% | 0.5% | 上涨1.40% |
| 1 | 07年01月5日 | 9% | 9.5% | 0.5% | 上涨0.94% |

公司连线

600069 银鸽投资

市场报讯(记者 刘升) 该股昨日收于11.24元,上涨3.21%。公司主营业务为纸张、纸浆及其深加工产品。公司是中西部造纸龙头;公司产能约56万吨,其中文化纸30万吨,瓦楞纸20万吨,生活纸2万吨,主要产品是中高档文化纸,08年文化纸产能将达到32万吨左右。在箱板纸方面,公司拥

有18万吨左右的生产产能,07年公司生产白浆126913吨,较上年同期增长1.01%;机制纸501771吨,较上年同期增长11.77%。伴随着青藏铁路开通,“银鸽”高档包装纸作为河南省首批进藏物资远销西藏,同时已接伊朗5千吨订单,巩固了文化纸第一品牌的地位。另外,今年公司拟非公开发行5000-7000万股,募资全部投向年产10万吨高档文化用纸工程项目,总投资为98256万元,投产后,年均税后利润13763万元。

5月12日沪深指数

| 个股涨跌家数 | | | |
|--------|----------|------|----------|
| 沪市 | ↑636 | ↓245 | →151 |
| 深市 | ↑502 | ↓163 | →96 |
| 大盘指数 | | | |
| 上证指 | 3548.61 | 深成指 | 12869.77 |
| 沪深300 | 3804.99 | 最高 | 3668.86 |
| | 13337.51 | 最低 | 3521.88 |
| | 3952.79 | 收盘 | 3626.98 |
| | 3766.58 | 涨跌 | 13.49 |
| | 13166.10 | 成交额 | 1187.46 |
| | 3904.92 | | 553.55 |
| | 0.67% | | 816.91 |

机构看盘 & 剑客看板

制表:刘升

| 国海证券 ↓ | 世基投资 ↑ | 北京首证 ↑ | 民生证券 ↓ | 大摩投资 ↑ | |
|--------------------------------------|---|--|---|--|----|
| 大盘成交量不足,抑制大盘短线继续反弹空间,预计短线还将有一个整理的过程。 | 目前阶段热点轮换比较积极,预计短期大盘仍有一定上行空间,震荡反弹将成为主基调。 | 日线形态显示目前市场处于“上有抛压,下有支撑”的格局,震荡上攻很可能便是更为现实的选择。 | 后市来看,由于抑制通胀的任务依然艰巨,宏观调控的压力仍然存在,将抑制大盘继续上行。 | 沪指依靠10日均线震荡攀升趋势明确,在本周初经济数据明朗之后,有望助推股指挑战高点。 | |
| 美尔雅 600107 | 青山纸业 600103 | 永新股份 002014 | 武汉控股 600168 | 大连国际 000881 | |
| 剑客 涨跌 | 多空理由 | | | 关注股票 | 积分 |
| 勤学 ▲ | 五月维持小箱体震荡,关注主题概念股。 | | | 黑化股份 600179 | 14 |
| 冯斌 ▼ | 股指向上行进步伐沉重,短线注意适量逢高减仓。 | | | / | 13 |
| 国宏 ▲ | 物价涨幅较大,利空未能使大盘下跌。 | | | 新合成 002001 | 12 |
| 海川 ▼ | 市场信心仍显不足,震荡整理。 | | | / | 8 |

华泰证券
HUATAI SECURITIES

合肥青阳路证券营业部

买优质基金 到华泰证券
网上申购 费率优惠

地址:青阳路信天大厦(青阳路与长江西路交口)
客服热线:0551-5169700 公司网址:www.htsc.com.cn